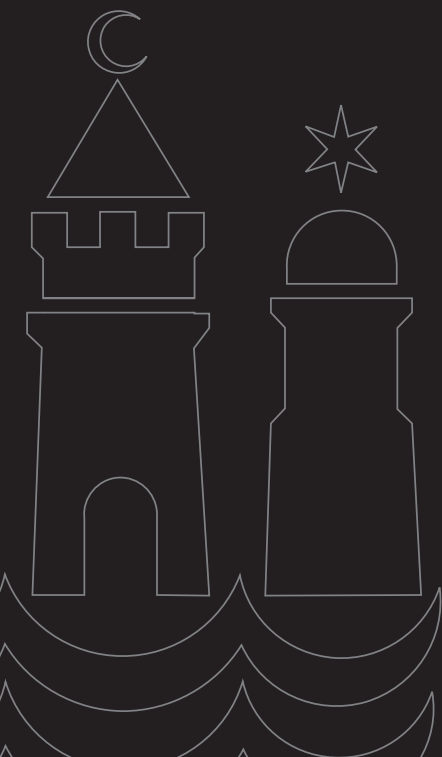


arkitekturpolitik

i København



Københavns Kommune

arkitekturpolitik

Udgivet af

Bygge- og Teknikforvaltningen,
Københavns Kommune, 2001.

Tekst og redaktion:

Plandirektoratet.

Foto:

Plandirektoratet, når ikke andet er angivet.

Grafisk tilrettelæggelse:

Plandirektoratet.

arkitekturpolitik

i København

indhold

forord	7
arkitekturpolitik i København	9
byens bevaring	
bydelsatlas	11
facader og skilte	12
bevarende lokalplaner	15
tilskud til bevaringsværdige huse	17
byens fornyelse	
Ørestad	19
havnens fornyelse	21
byens huse	22
byfornyelse	25
byens rum	
pladser	27
grøn by	28
byudstyr	31
bygningspræmiering	33



forord

Byens situation og betydning i bredeste forstand har igennem den sidste snes år spillet en væsentlig rolle i skiftende regeringers politik, i kommunernes planlægning og i den offentlige debat. Byens fysiske miljø har stor betydning, både lokalt for byens borgere og brugere, og som parameter i konkurrencen om investeringer og turisme.

I de seneste år har der særligt været fokus på betydningen af arkitektonisk kvalitet. Ikke mindst i København hvor der netop i disse år er en stor både byfornyelses- og byudviklingsaktivitet.

Derfor har Københavns kommune i forbindelse med By og Boligministeriets initiativ „Arkitekturstafetten“ valgt at udgive „Arkitekturpolitik i København“. Den giver et overblik over de muligheder kommunen har for at forfølge sine overordnede arkitekturpolitiske mål både som inspirator, rådgiver og myndighed.

„Arkitekturpolitik i København“ belyser byens arkitektoniske kvaliteter for herigennem at inspirere byens borgere og de mange professionelle aktører i byomdannelsesprocessen til samarbejde om at bevare og udvikle København.

Søren Pind
Bygge- og Teknikborgmester



arkitekturpolitik i København

De overordnede mål for Københavns Kommunes arkitekturpolitik er fastlagt i Københavns Kommuneplan 1997. Heri fastlægges målene for "Byens bevaring og fornyelse":

"Det er et overordnet mål for planlægningen at bevare og forny byen og bebyggelsen således, at de historiske og arkitektoniske kvaliteter, der giver byen identitet, fastholdes og accentueres. For byen som helhed drejer det sig om at fremhæve de topografisk og historisk betingede store træk og linier, der tegner byens mønster og profil og som rumligt både adskiller og samler de forskellige kvarterer. Inden for det enkelte kvarter drejer det sig om at respektere kvarterets historiske særpræg, som det kommer til udtryk i vejnet, bygnings-skala, byggeskik og arkitekturen.

I afvejningen mellem bevaring, erstatning og tilføjelser skal planlægningen sikre, at udviklingen sker på byens præmisser, samtidig med at nye tilføjelser som udtryk for vor egen tid viderefører den historiske kontinuitet".

I overensstemmelse hermed fastslås det i kommuneplanen, at tilgængelighed og visuel kontakt til vandet, som et væsentligt identitets skabende træk, skal fastholdes og forbedres igennem planlægning. Endvidere fastslås det blandt andet, at byens profil skal fastholdes kun brudt af tårne, spir og kupler i de historiske bydele. Der gives dog uden for de historiske bydele mulighed for opførelse af højhuse på særligt udpegede steder, for eksempel i Ørestads bymæssige tyngdepunkt.



bydelsatlas

Københavns Kommune gør en stor indsats for at sikre byens historiske og arkitektoniske kvaliteter.

I 1990 indgik København en aftale med Skov- og Naturstyrelsen om en registrering af bevaringsværdige bygninger, karakteristiske bebyggelsesmønstre og væsentlige byarkitektoniske træk i København. Formålet var blandt andet, at tilvejebringe et grundlag for at give arkitektoniske og rumlige aspekter en mere fremtrædende rolle i planlægning og byggesagsbehandling. Der er udarbejdet 10 bydelsatlas, som dækker hele kommunen. Arbejdet blev afsluttet i 1996 med udgivelsen af Byatlas København, som sammenfatter og skildrer de helt overordnede byarkitektoniske træk og karakteristika på tværs af bydele. Atlasset omfatter i øvrigt også Frederiksberg.

I København er registreret op imod 15.000 bygninger, opført før 1940 i enkelte bydele dog op til 1950, med høj bevaringsværdi, heriblandt næsten 1.000 fredede ejendomme.

Bygningerne er klassificeret i 9 kategorier, hvor kategori 1 er bygninger med højeste bevaringsværdi og kategori 9 er bygninger uden selvstændig bevaringsværdi. En bygnings bevaringsværdi ændres, hvis bygningen, f.eks. i forbindelse med byfornyelse eller lignende, føres tilbage til den oprindelige form eller på anden måde tilføres nye arkitektoniske kvaliteter. Hertil kommer en række byområder, der i kommuneplanen er udpeget som områder med bebyggelse af særlig byarkitektonisk kvalitet og helhedspræg.



*København set fra Amager.
Byatlas København beskriver byens "logo" som dannet "af fæstningsbyen, de tre bueslag, der danner den koncentriske, grønne struktur og byens oprindelige indfaldsveje, der danner det radiale mønster".*

Sideløbende med arbejdet med bydelsatlæssene udarbejdede Københavns Kommune, i forbindelse med kommuneplanlægningen, en række såkaldte byskabsanalyser, ligeledes med det formål, at skærpe opmærksomheden på byens rumlige kvaliteter. Byskabsanalyserne, hvori for eksempel karakteristiske bygningsfronter registreres bydel for bydel, udgør sammen med bydelsatlæssene en væsentligt forudsætning for kommuneplanens bydelsplaner.

facader og skilte



Reklamer kan være et festligt indslag i bybilledet, især lysreklamerne i byens nattebillede.

Som grundlag for den daglige administration og til inspiration og vejledning for husejere og deres rådgivere har Københavns Kommune udgivet pjecen "Facader og Skilte".

Pjecen indeholder retningslinier og anbefalinger for istandsættelse og ændringer af facader, vinduer og døre, altaner og karnapper, tag, kviste og tagvinduer og teknik – gældende for bevaringsværdige bygninger.

Pjecen indeholder samtidig retningslinier og anbefalinger for opsætning af skilte, reklamer, belysning og andet facadeudstyr gældende for alle bygninger uanset bevaringsværdi.

For byens strøggader er udarbejdet lokalplaner, der blandt andet, umiddelbart giver mulighed for at håndhæve disse retningslinier.

Bispeparken opført 1940 – 42 af Foreningen Socialt Boligbyggri. Bebyggelsesplanen er udarbejdet af professor Ivar Bentsen i samarbejde med Kooperative Arkitekter ved blandt andet Edvard Heiberg. De enkelte afsnit af bebyggelsen er tegnet af forskellige arkitekter. Frederiksborgvej 5 – 16 (billedet) er tegnet af arkitekten Vagn Kaastrup. Bygningen har for nyligt gennemgået en altanrenovering, i overensstemmelse med retningslinierne i "Facader og Skilte".



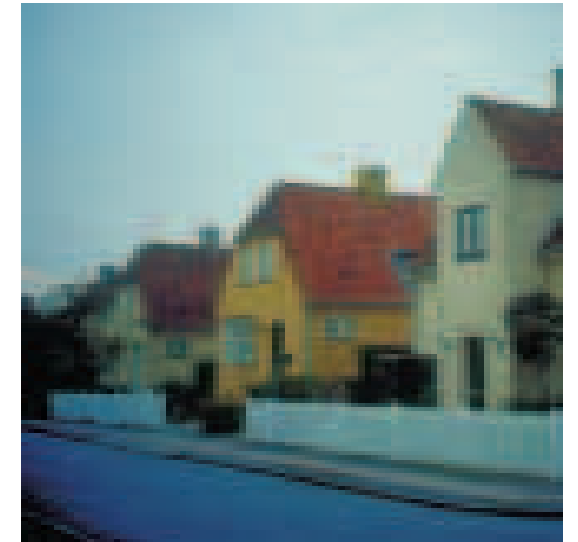


bevarende lokalplaner

For at sikre bevaringsværdige bygninger og bymiljøer mod den forsimpning, som moderne materialer og byggeteknik giver mulighed for, har Københavns Kommune igennem en årrække udarbejdet en lang række bevarende lokalplaner, bl.a. for at tilvejebringe det retslige grundlag, der giver mulighed for at fastholde eller genskabe en bygnings eller bebyggelses ydre fremtræden.

Indsatsen er i den ene ende af skalaen især kommet områder med ensartet bebyggelse af høj arkitektonisk kvalitet, typisk byggeforeningsbebyggelse fra slutningen af 1800-tallet og begyndelsen af 1900-tallet til gode. I den anden ende af skalaen de store områder af Københavns brokvarterer, der har været præget af byfornyelse, hvor de for byfornyelsen nødvendige lokalplaner samtidig indeholder bevaringsbestemmelser, der sikrer bygningernes ydre fremtræden.

Senest er der for en række karreer i Københavns middelalderby udarbejdet lokalplaner, der detaljeret fastlægger bestemmelser for bebyggelsens ydre fremtræden.



Haveboligforeningen Grøndalsvænge i Vanløse, opført af arkitekterne Poul Holsøe og Jesper Tvede i perioden 1915-1925, er omfattet af en bevarende lokalplan, der sikrer områdets grønne karakter og at vedligeholdelse og fornyelser af den bevaringsværdige bebyggelse sker med respekt for de oprindelige kvaliteter.

Klosterstræde i Københavns middelalderby er omfattet af en bevarende lokalplan



tilskud til bevaringsværdige huse

For at tilskynde grundejere, der uafhængigt af byfornyelsesstøtte står over for en udvendig istandsættelse af deres hus, til at gøre det så rigtigt som muligt, afsætter Københavns Kommune hvert år et beløb på budgettet til:

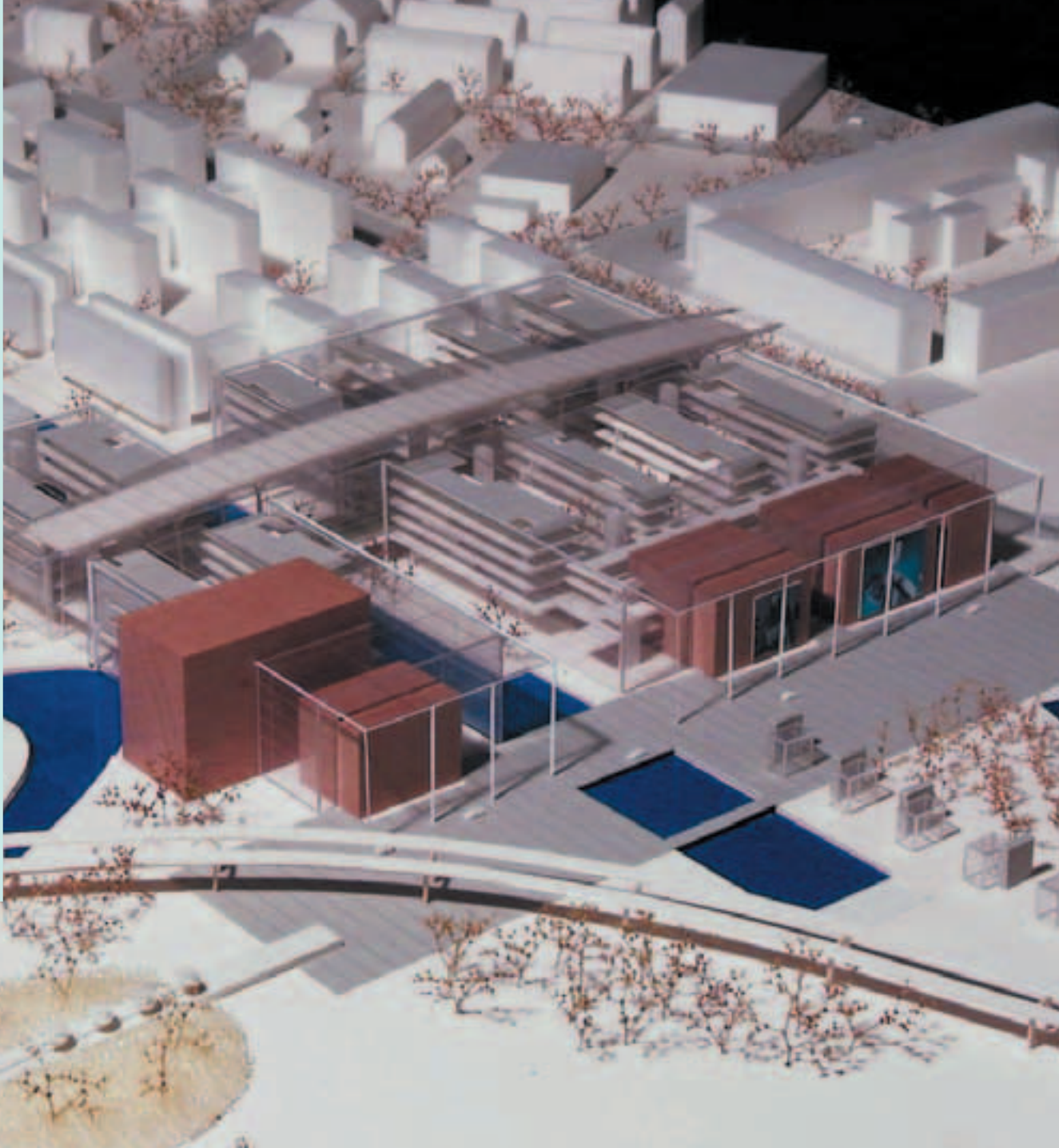
- Facaderestaurering med genskabelse af oprindelige bygningsdetaljer, herunder tårne og spir.
- Tagudskiftning med originale materialer, herunder udskiftning af kviste m.m.
- Restaurering af originale vinduer.

I 1999 var afsat 1,6 mio.kr. til formålet. Der ydes tilskud på 50% af håndværkerudgiften inklusive moms op til 100.000 kr. pr. bygning.



Renovering af Vartovs vinduer blev i 1999 udført med tilskud fra Københavns Kommune.

Ahlefeldtsgade 16 ved Israels Plads, opført 1879, efter renovering af tårn med tilskud fra Københavns Kommune.



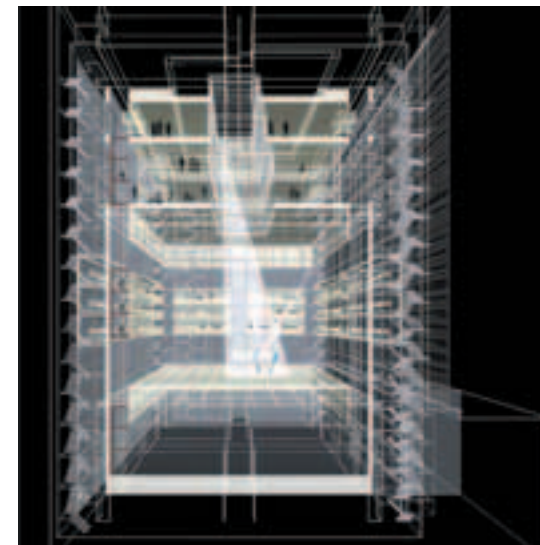
Ørestad

Ørestad er Københavns største byudviklingsområde. Fuldt udbygget rummer bydelen op imod 10.000 boliger og 65-75.000 arbejdspladser. Ørestads bykvarterer er adskilt af bygrønninger, der sikrer både den nye bydel og de eksisterende bagvedliggende byområder adgang til den fredede Amager Fælled. I det nordligste område i Ørestad er sikret mulighed for udbygning af Københavns Universitet, nybyggeri til Rigsarkivet, og en samling af Danmarks Radios aktiviteter i et media byggeri. I Ørestads trafikale tyngdepunkt er mulighed for etablering af et regionalt detailhandelscenter, hvor der kan etableres butikker med et samlet bruttoetageareal på 40.000 m² samt et stormagasin med op til 25.000 m².

Det arkitektoniske ambitionsniveau i forbindelse med planlægning af Ørestaden har været højt, og den igangværende byggemodning og detaljerede planlægning følger op herpå.

Det er ligeledes karakteristisk, at de store investeringer i udbygning af infrastrukturen i og omkring København, - Øresundsbroen, motorvejs- og baneanlæg og Københavns nye metro - er designet og anlagt med et højt internationalt arkitektonisk ambitionsniveau og har tilført byen nye kvaliteter, uden at Københavns oprindelige karakter er gået tabt.

I Universitetskvarteret i den nordlige ende af Ørestad samler Danmarks Radio sine aktiviteter i et 105.000 etagemeter stort mediehus tegnet af Vilhelm Lauritzens tegnestue (modelfoto: Vilhelm Lauritzens tegnestue).



Arkitekt Knud Fladeland Nielsen vandt i 2000 en arkitektkonkurrence om det eksperimenterende teater Hotel Pro Formas nye kunsthuse i Ørestad City. „Fremtidens kunstinstitution“ forventes at stå klar i 2004 (illustration: Knud Fladeland Nielsen).



havnens fornyelse

Store arealer langs Københavns havnefront er overgået fra havne- og industriformål til andre byformål, og har hermed givet plads til nybyggeri med enestående beliggenhed.

De mest spektakulære nye huse langs havnefronten er produkter af arkitektkonkurrencer. Københavns Kommune har selv sagt været ansvarlig for de planmæssige rammer for byggerierne, og har desuden igennem deltagelse i dommerkomiteerne medvirket ved vurderingen af de indkomne projekter.

Arealerne i og omkring havnen har været genstand for en omfattende lokalplanlægning, der typisk er sket i samarbejde med grundejere, investorer og rådgivere. Planerne er i nogle tilfælde fulgt op af en designmanual eller lignende, der fastlægger det arkitektoniske ambitionsniveau for både bygninger og friarealer.

Aktuelt er der sat fokus på udvikling af attraktive boligområder i Sydhavnen og i Nordhavnen på grundlag af helhedsplaner. Byggemulighederne i Inderhavnen herunder det kommende operahus, vurderes på baggrund af omfattende volumenstudier.

De nye boligområder i havnen skal udvikles efter hollandsk forbillede. Der sættes på stor bebyggelsesmæssig variation og udnyttelse af havnens særlige herlighedsværdier, med tæt kontakt til havnebasinner og nyanlagte kanaler. (foto fra Borneo-kaj i Amsterdam)



I 1997-1998 opførte AP-Pension 3 punkthuse tegnet af arkitektfirmaet Schmidt, Hammer og Lassen på Capellakaj ved Langelinie med 49 eksklusive lejligheder (foto: Schmidt, Hammer og Lassen).

byens huse

I gennem mere end 100 år har Københavns Kommune søgt at påvirke den arkitektoniske kvalitet af nybyggeri i kommunen. Ikke kun spektakulære bygninger med iøjnefaldende placering, men nybyggeri i almindelighed. I første halvdel af 1900-tallet i høj grad som byggherre og senere i langt højere grad som plan- og byggemyndighed og som myndighed i forhold til det støttede boligbyggeri.

I forbindelse med den almindelige byggesagsbehandling vurderes projekterne arkitektonisk for så vidt angår komposition, proportionering, detaljering og materialevalg dels i forhold til den byarkitektoniske sammenhæng de indgår i, dels i forhold til deres egen arkitektoniske idé og kvalitet.



Baldersgade 4-6, opført 1999 for Minerva Film Video A/S, tegnet af arkitekt Mogens Breyen.

Andelsboligforeningen Halvtolv på Holmen, støttet andelsboligbyggeri tegnet af Suensons Tegnastue A/S.





byfornyelse

København har igennem mange år været præget af en omfattende byfornyelsesindsats. Siden 1983 har Københavns andel af de statslige rammer efter byfornyelsesloven således udgjort op imod 7 mia. kr. Udover den primære byggetekniske og boligsociale indsats har man prioriteret bygningsbevaring og byarkitektur højt.

Op imod halvdelen af byfornyelsesmidlerne er kommet bydelen Indre Vesterbro til gode. Bydelens oprindelige karréstruktur er bevaret og nedrivninger begrænset til det uafvendelige.

I forbindelse med renovering af de enkelte huse er der lagt vægt på så vidt muligt, uagtet at dette undertiden medfører merudgifter, at bevare og om nødvendigt genskabe oprindelige bygningsdetaljer, tårne, spir, kviste og udsmykning, ligesom der er lagt vægt på i videst muligt omfang at anvende materialer, der hører huset til.

I forbindelse med nybyggeri i eksisterende husrækker og hvor væsentligt nyt føjes til, for eksempel i form af køkkentårne eller byøkologiske foranstaltninger, er målet høj arkitektonisk kvalitet med afsæt i en analyse og tolkning af det lokale miljø. Byggeriet skal afspejle vor egen tid, som herigennem synliggøres i byens udbyggede kvarterer.

Abel Cathrinesgade 8-10



Victoriagade 8



pladser

Adskillige pladser og gadestrækninger i såvel middelalderbyen som i brokvartererne, har inden for de sidste 10-12 år fået et arkitektonisk og funktionelt løft, med udgangspunkt i områdernes egenart, identitet og historie.

Gennem 60'erne og 70'erne dominerede en stadig voksende mængde trafik byens gader og pladser, men i 1962 blev Strøget indviet som gågade og siden er nettet af bilfrie gader og pladser gradvist blevet udbygget. Især i de senere år er der oparbejdet en bred borgerinteresse for et udendørs byliv, inspireret af det sydeuropæiske bykoncept.

Denne opmærksomhed har sat fokus på byrummet, der nu ikke alene vurderes funktionelt og trafikalt, men også arkitektoniske og for sine rekreative værdier. Det myldrende udendørsliv inspirerer kommunen til at finde trafikale udveje, der i bykernen såvel som i brokvartererne sikrer, at større og sammenhængende byområder forbeholdes fodgængere.



Torve og pladser i Middelalderbyen belægges primært med granit, der med sin karakter og detaljering sammenbinder områderne i den historiske bydel.

Gl. Strand blev omlagt fra parkeringsplads til granitbelagt torv friholdt for biler i 1991, blandt andet som forberedelse til opstilling af Svend Wiig Hansens skulptur "Slægt løfter slægt", som blev opstillet 2000.

grøn by



Plataner langs Amagerbrogade, plantet 1996.

I overensstemmelse med de overordnede mål for Københavns arkitekturpolitik har Borgerrepræsentationen i 1997 tiltrådt en strategi for Københavns gadetræer "Grønne Gaderum" hvor der lægges op til, at København bliver en grønnere by. Et system af parkbånd og træbeplantninger langs byens store gader skal tilsammen danne en grøn struktur, som skal bidrage til en smukkere by og øge livskvaliteten for byens borgere. Rapporten, som omfatter byens overordnede gadenet, skal senere følges op af selvstændige træbeplantningsplaner for de enkelte bydele.

Et andet eksempel er Projekt Fæstningsring, et samarbejde mellem Kulturministeriet, Undervisningsministeriet, fra 1998 Forskningsministeriet og Københavns Kommune. Projektet er en vision for et fysisk og formidlingsmæssigt løft af Københavns gamle fæstningsanlæg. Formålet er at skabe et sammenhængende parkforløb på resterne af Københavns voldanlæg og samtidig styrke relationerne mellem parkanlæggene og de kultur-, undervisnings- og museumsinstitutioner der ligger i tilknytning til parkerne. Projekt Fæstningsring blev præsenteret første gang i 1996 med et idekatalog "Museums-park – Fæstningspark".

Kastellets Kongeport opført 1662 – 65. Kongeportens hovedbro er en rekonstruktion fra 1998 – 99, samtidig med genetableringen af en del af det oprindelige voldanlæg.





byudstyr

Københavns Kommune har en tradition for, i særlige tilfælde, at udvikle forskellige former for byudstyr. Dels for at dække behov, som ikke umiddelbart kan dækkes på en tilfredsstillende måde med et eksisterende produkt, og dels for at foregå med gode eksempler, der anskueliggør hvilket kvalitativt niveau, man ønsker at anlægge, når det handler om byens udstyr.



Hafnia, gadelampe udviklet i 2000 til villakvarterer og mindre trafikveje.

Eksempler på byudstyr udviklet af Københavns Kommune:

Øverst til venstre: Helios park- og pladslampe, 1990.

Øverst til højre: Metropole, 1998.

Nederst til venstre: Drikkevandsstander, 1998.

Nederst til højre: Affaldskurv, 1993.



Allerede i 1902 vedtog Københavns Borgerrepræsentation, at man en gang om året skulle præmiere smukt byggeri. Dengang som i dag erkendte man, at lovgivning og regler i sig selv ikke sikrer god arkitektur, derfor ville man søge at tilskynde hertil igennem en præmieringsordning:

Bedømmelseskomiteen består udover de kommunale medlemmer af 2 arkitekter udpeget af Danske Arkitekters Landsforbund og 1 ingeniør udpeget af Danmarks Ingeniørforening.

Godt 500 emner er blevet præmieret siden 1903. Udover nybygninger kan større restaureringer og f.eks. byrum præmieres.

Listen over præmierede arkitekter tæller 1900-tallets betydeligste, fra Anton Rosen i starten af århundredet til Henning Larsen i år 2000.



Palads Hotel, (Anton Rosen), præmieret 1911.

UNI bank, (Henning Larsen), præmieret 2000.

Yderligere information:

Plandirektoratet

Rådhuspladsen 77

1550 København V

telefon: 33 66 12 90

internet: www.pd.kk.dk

Bygge- og Teknikforvaltningen

